

Erfassungsanweisung

Teil 1

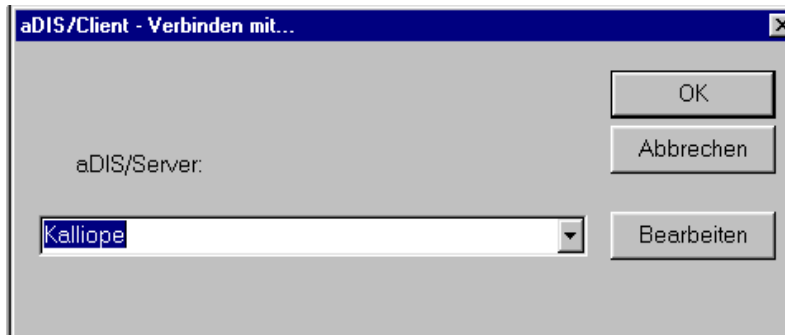
Allgemeine Hinweise zur Benutzung des Kalliope-Clients

Stand: 18.2.2003

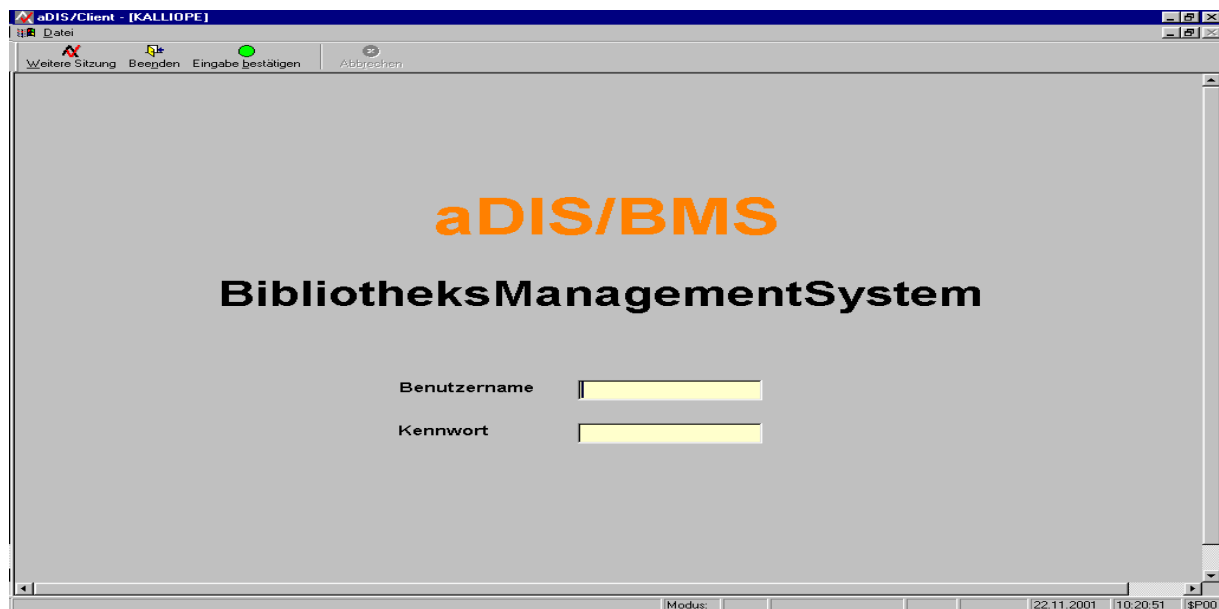
Anmeldung und Abmeldung	3
Suche	5
Allgemeines	5
Bestandsführung	8
Handschriften	9
Personen	10
Körperschaften	11
Anzeige	12

Anmeldung und Abmeldung

Anmeldung



Drücken Sie hier auf den Button „ok“, um die Anmeldung zu bestätigen



Hier melden Sie sich mit Ihrem Benutzernamen und Ihrem entsprechenden Kennwort an.

Abmeldung

Von jedem Bildschirm aus (Suche, Neuaufnahme, Logik etc.) können Sie sich abmelden. Dazu müssen Sie im Windowsmenu unter „Datei“ „Beenden“ anwählen. Sie können auch durch mehrmaliges Anklicken von „Abbrechen“ jeweils einen Dialogschritt zurückgehen, bis auf der linken Seite „Beenden“ erscheint.

Danach stehen Ihnen die Module Handschriften, Bestandsführung, Personen und Körperschaften zur Verfügung.



Um zu recherchieren, zu erfassen oder einen Datensatz zu ändern oder zu löschen, wählen Sie das zutreffende Modul aus den vier Modulen „Handschriften“, „Bestandsführung“, „Personen“ oder „Körperschaften“ aus!

Suche

Allgemeines

Bitte beachten Sie bei allen Suchanfragen, dass nur dann ein Ergebnis erzielt werden kann, wenn der Suchbegriff in mindestens einem Datensatz verwendet wurde und das entsprechende Feld überhaupt belegt wurde.

Folgende grundsätzliche Punkte gelten bei der Recherche:

Verknüpfungen zwischen mehreren Suchbegriffen
Sucheingaben in unterschiedlichen Feldern sind generell mit dem logischen UND verknüpft.

Beispiel: die Felder Name und Beruf werden ausgefüllt: „Hesse“ im Feld Name und „Arzt“ im Feld Beruf. Damit schließt man den Schriftsteller mit Name „Hesse“ aus.

Mehrere Suchbegriffe innerhalb eines Suchfeldes werden immer mit dem logischen UND verknüpft.

Beispiel: das Feld Name wird ausgefüllt: „Hermann Hesse“. Das System sucht alle Personen mit Namen (Vor- und Nachnamen) Hermann und mit Namen (Vor- und Nachnamen) Hesse.

Im Feld Datensatznummer werden mehrere Datensatznummern allerdings mit einer ODER-Verknüpfung gesucht. Bei der Suche: 1234, 12345 erscheinen in der Anzeige genau diese beiden Datensätze.

Trunkierung

Rechtstrunkierung eines Wortes wird durch „*“ symbolisiert

Beispiel: Das Feld Beruf wird ausgefüllt: Haus* (gesucht werden Berufe, die mit Haus beginnen und beliebig enden wie „Hauslehrer“, „Hausbesitzer“, „Haushaltslehrerin“).

Beispiel: Das Feld Name wird ausgefüllt: Schmi* (gesucht werden die Namensvarianten des Familiennamens Schmidt).

Mittel- und Linkstrunkierung ist ebenfalls mit „*“ möglich, jedoch nur in den Suchfeldern Schlagwort und Freitext

Beispiel: col*r (gesucht werden Begriffe, die color oder colour geschrieben werden)

Suchmodi

Das System unterscheidet prinzipiell 2 Suchmodi.

- **Stichwortsuche**

Die Stichwortsuche ist in allen Textfeldern, die rechts mit einer Checkbox für die Feldanfangssuche versehen sind, voreingestellt. Sie ist ebenfalls Standard für die Felder Schlagwort, Freitext und Verlagsort. Gesucht werden alle Bestandteile des Feldes, die vom System als Stichwort

interpretiert werden, unabhängig davon, an welcher Stelle des Feldes sie sich befinden oder in welcher Reihenfolge die Stichwörter bei der Suche eingegeben wurden. Beispiel: Karl wird im Personenfeld eingegeben. Gesucht werden alle Namen, also Vor- und Nachnamen.

Bei Personennamen wird automatisch eine Phrasensuche ausgeführt, d. h. nach der vorgegebenen Reihenfolge gesucht (s. u.), wenn ein Komma Nach- und Vorname trennt oder ein Bindestrich eingegeben wird. Beispiel: hesse, hermann

In allen anderen Fällen werden Bindestriche wie Leerzeichen behandelt. Mit Umlauten kann gesucht werden. Diakritische Zeichen, Satzzeichen (z. B. „?“) und Stoppwörter (z. B. „und“) werden ignoriert.

- **Phrasensuche**

Bei der Phrasensuche wird nach der vorgegebenen Reihenfolge und der genauen Schreibweise von Wörtern gesucht. Die Phrasensuche ist in allen Textfeldern, die nicht mit einer Checkbox versehen sind, voreingestellt.

Bei Personennamen wird automatisch nach der vorgegebenen Reihenfolge gesucht, wenn ein Komma Nach- und Vorname trennt oder ein Bindestrich eingegeben wird. Beispiel: hesse, hermann oder Lasker-Schüler, Else

Mit Umlauten kann gesucht werden. Diakritische Zeichen werden nicht ignoriert, sondern sind suchrelevant.

Präzise Suche:

„#“ zeigt dem System, dass hier die Suchanfrage beendet ist und genau nach diesen Angaben gesucht werden soll. Beispiel: kunst#

Wenn Sie die Feldanfangssuche aktivieren, werden nur die Treffer angezeigt, die mit dem gesuchten Begriff beginnen und beliebig enden.

Feldanfangssuche

Wenn Sie diese Suchform aktivieren, dann werden nur die Treffer angezeigt, bei denen der gesuchte Begriff am Anfang des Feldes steht.

Register

Felder mit dem Fernglassymbol können zusätzlich auf ein Register zugreifen. Dieses Register zeigt einen Ausschnitt zu dem Begriff, den man in das Suchfeld eingetragen hat. Bei Unsicherheiten in der Schreibweise ist diese Suchmöglichkeit zu empfehlen. Aus dem Register wird der Begriff durch Anklicken in die Suchmaske übertragen.

Listbox

Manche Suchfelder verfügen außerdem über eine Listbox, die eine weitere Präzisierung der Suche ermöglicht.

Logik

Die Logik erlaubt Ihnen einen Einblick in die internen Suchabläufe, die Sie durch Ihre Suche angestoßen haben. Sie können die Funktion über die entsprechende Schaltfläche aufrufen. Die Veränderung der Suchlogik bietet sich bei großen Treffermengen an, um weiter zu differenzieren.

Folgende Boolesche Operatoren können Sie verwenden:

u=UND

o=ODER

n=NICHT

- (Minuszeichen)=alle Suchbegriffe werden mit ODER verknüpft

+ (Pluszeichen)= alle Suchbegriffe werden mit UND verknüpft

Beispiel:

Gesucht wird im Modul Handschriften mit den Namensbestandteilen „Thomas Mann“ im Feld Person. Über das Menü „Logik“ kann man nun feststellen, wie die Suche konkret vom System interpretiert wurde.

The screenshot shows the 'Logik der ausgeführten Suche' window. It displays the number of found hits (1455) and the used logic '(1-4)'. Below this is a table titled 'Aufgliederung des Suchthemas mit Trefferanzahl je Suchangabe'.

Nr.	Anz.	Kategorie	Angabe
1	5	Person ÜBER	thomas mann
2	371	Person AN	thomas mann
3	1081	Person VON	thomas mann
4		Vorbesitzer	thomas mann

The status bar at the bottom shows: Modus: Zg, 1455, 05.09.2001, 09:35:57, LOG0

Das System sucht also Personennamen in den oben aufgeführten Feldern.

Achtung: Wenn Sie die Booleschen Operatoren verwenden, gelten die Gesetze der Booleschen Mathematik (Klammersetzung etc.)

Bestandsführung

Sie können in allen Suchfeldern nach den Begriffen suchen, die in den entsprechenden Feldern eingegeben worden sind.

Beispiel:

„Person über“ - hier können Sie nach einer Person suchen, **über** die in einem Bestand Information erfaßt wurde.

Bitte beachten Sie, dass bei einigen Feldern die Suchwerte aus der Listbox ausgewählt werden müssen. Bei einer freien Suche beachten Sie bitte die genaue Zeichenfolge; Sie können sowohl mit Stichwörtern als auch mit Phrasen suchen.

Handschriften

Es wird eine **formale** und eine **sachliche Suche** sowie eine **Suche nach Sortierfeldern** angeboten.

Sie können in allen Suchfeldern nach den Begriffen suchen, die in den entsprechenden Feldern eingegeben worden sind.

Beispiel:

„Entstehung am“ - hier können Sie ein genaue Tages- oder Jahresdatum suchen. Haken Sie die Checkbox „exakt“ an, wenn Sie nur dieses eine Datum suchen, andernfalls wird Ihnen das gesuchte Datum auch als Enddatum eines Zeitraumes angezeigt.

Bitte beachten Sie, dass bei einigen Feldern die Suchwerte aus der Listbox ausgewählt werden müssen. Bei einer freien Suche beachten Sie bitte die genaue Zeichenfolge; Sie können sowohl mit Stichwörtern als auch mit Phrasen suchen.

Personen

Sie können in allen Suchfeldern nach den Begriffen suchen, die in den entsprechenden Feldern eingegeben worden sind.

Beispiel:

„Geburtsdatum von - bis“ - Suche ist nur mit einem Jahr in der Form JJJJ möglich. Das Suchergebnis umfaßt nicht nur alle Geburtsdaten in genau diesem Jahr, sondern auch alle Datumsbereiche, die in dem gesuchten Bereich enthalten sind oder diesen überschneiden.

„Datensatznummer“ - Es kann genau eine Datensatznummer gesucht werden oder mehrere Datensätze, indem Sie die Nummern, getrennt durch Komma oder Blank, eingeben.

Bitte beachten Sie, dass bei einigen Feldern die Suchwerte aus der Listbox ausgewählt werden müssen. Bei einer freien Suche beachten Sie bitte die genaue Zeichenfolge; Sie können sowohl mit Stichwörtern als auch mit Phrasen suchen.

Körperschaften

Sie können in allen Suchfeldern nach den Begriffen suchen, die in den entsprechenden Feldern eingegeben worden sind.

Beispiel:

„Name“ - Stichwortsuche, durchsucht werden die Ansetzungs- und die Verweisungsformen. Sie können rechtstrunkiert suchen. Suche mit dem Sigel der Bibliothek ist möglich.

Bitte beachten Sie, dass bei einigen Feldern die Suchwerte aus der Listbox ausgewählt werden müssen. Bei einer freien Suche beachten Sie bitte die genaue Zeichenfolge; Sie können sowohl mit Stichwörtern als auch mit Phrasen suchen.

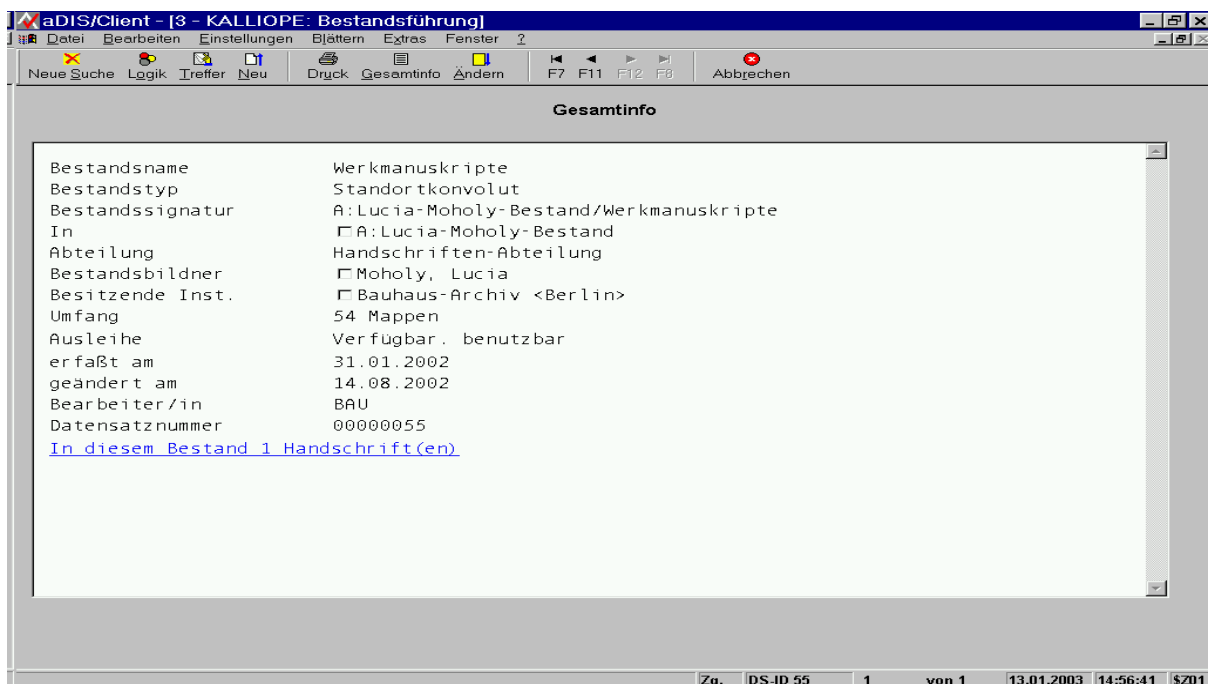
Anzeige

In den Modulen Bestandsführung, Handschriften, Personen und Körperschaften erhalten Sie nach einer Suche **zwei mögliche Anzeigeformen**:

1. Gibt es nur einen Treffer, wird Ihnen dieser direkt in der „Gesamtinfo“ angezeigt.

Sie können hier wie folgt navigieren:

- **blauen Link anklicken**



Sie wechseln vom Modul Bestandsführung in das Modul Handschriften. Es werden Ihnen alle Handschriften angezeigt, die zu diesem Nachlass in Kalliope nachgewiesen sind. Von dort aus können Sie sich weiter im System bewegen

- **Checkbox anklicken, dann Gesamtinfo anklicken, z.B.:**
Besitzende Inst.: Wechsel vom Modul Bestandsführung zum Modul Körperschaften, weitere Informationen zu dieser Institution
Bestandsbildner: Wechsel vom Modul Bestandsführung zum Modul Personen, weitere Informationen zu diesen Personen
in: Wechsel zu übergeordneten Bestandsführungsdatensätzen.

2. Gibt es mehr als einen Treffer, wird Ihnen eine Trefferliste präsentiert.

Checkbox	Nummer	Name	Beruf	Daten	Notizen
<input type="checkbox"/>	1	Adhémar, Joseph Alphonse	Mathematiker	1797-1862	
<input type="checkbox"/>	2	Agou, Simon	Mathematiker	W: 1975-1977	
<input type="checkbox"/>	3	Alasia, Christophe	Mathematiker	W: 1901-1902	
<input type="checkbox"/>	4	Allégret, Alexandre	Mathematiker	1829-	
<input type="checkbox"/>	5	Amice, Yvette	Mathematikerin	W: 1963-	
<input type="checkbox"/>	6	Ampère, André-Marie	Mathematiker	1775-1836	28p;2
			Physiker		
			Chemiker		
<input type="checkbox"/>	7	Anières, Friedrich Benjamin d'	Mathematiker	-1783	
<input type="checkbox"/>	8	Appell, Paul	Mathematiker	1855-1930	
<input type="checkbox"/>	9	Arcy, Patrice d'	Physiker	1725-1779	
			Mathematiker		
			Militär		
<input type="checkbox"/>	10	Baire, René	Mathematiker	1874-1932	28p
<input type="checkbox"/>	11	Barrême, François	Mathematiker	-1703	
<input type="checkbox"/>	12	Bedos de Celles, Francois	Mathematiker	1706-1779	28p;3
			Benediktiner		
<input type="checkbox"/>	13	Beraud, Laurent	Mathematiker	1702-1777	
<input type="checkbox"/>	14	Bergery, Claude-Lucien	Offizier	1787-1863	
			Mathematiker		
<input type="checkbox"/>	15	Bertrand, Joseph Louis Francois	Mathematiker	1822-1900	

Anzahl der gefundenen Informationen: 234 Zg. von 234 13.01.2003 14:37:54 SEL0

Wollen Sie alle Treffer ansehen, klicken Sie auf „Gesamtinfo“ und die Treffer werden Ihnen in Folge angezeigt. Wenn die Treffer mehr als eine Bildschirmseite umfassen, können Sie durch Betätigung der Tasten F7, F11, F12, F8 bzw. durch das Anklicken der entsprechenden Pfeile in der Menuleiste vor- und zurückblättern. Wollen Sie nur eine Auswahl ansehen, klicken Sie die entsprechenden Checkboxes vor der Trefferliste an und wählen Sie dann auf der Schaltfläche „Gesamtinfo“.

Alle Funktionen gelten in den Modulen Bestandsführung, Handschriften, Personen und Körperschaften.